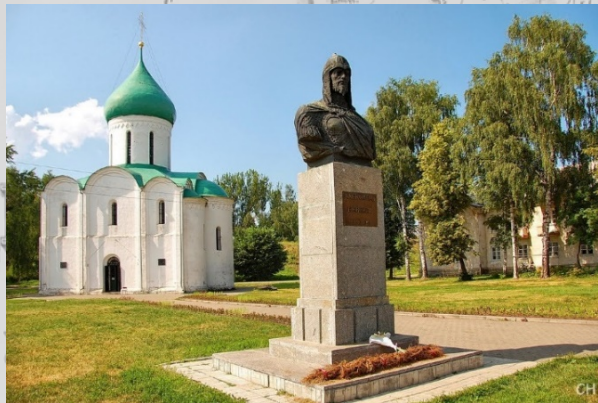


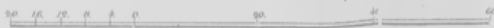


Переславль – Залесский Юрьев–Польский Александров



2-6 января 2022

в. Английский домик 20 верст



1 (3)

д. Хотьково

Этнопарк «Кочевник» 10-17 56.229706, 38.062163



Этнопарк «Кочевник» – это уникальный этнографический проект под открытым небом, который позволяет всем желающим познакомиться с аутентичными жилищами, бытом, традициями и культурой кочевых народов разных стран.

В парке представлены: монгольские юрты, тюркские юрты, чукотская яранга, ненецкие чумы.

Так же в парке создан зоодвор с постоянно растущей коллекцией животных кочевников: калмыцкими двугорбыми верблюдами, монгольскими яками, осликом, оленем, барашками и овечками, козами, гусями и северными ездовыми собаками (аляскинские маламуты). Все животные контактные, можно их покормить с ладошки. Приобрести специальный корм для животных можно на зоодворе.

2 (6)

д. Василево

Музей Рождение Сказки и Славянской мифологии

ул. Московская, д.1

Сеансы на НГ 2022 праздники 11, 13, 15.00 (продолжит. 1.5 часа)



Музей расположен на территории туркомплекса «Тридевятое царство». Территория туркомплекса выполнена в традициях русского зодчества. На территории туркомплекса расположены: здание музея; царский дом с русской печью, сцена и беседка напротив, где проходят фольклорные и интерактивные программы; избушка на курьих ножках Бабы-Яги с поворотным механизмом, монетный двор (чеканка монет с логотипом музея как сувенир), детская площадка с горками. Музей «Рождение сказки», это уникальная коллекция экспонатов художника и скульптора Тихонова Александра, уроженца этого маленького провинциального города. Образы низшей славянской мифологии, героев волшебных сказок увлекают посетителей в удивительный, полный тайн и загадок мир доброй и мудрой русской сказки.

ОПОЛЬЕ

Наша средняя полоса покрыта густыми лесами. Но совершенно неожиданно путешественнику из расступившихся лесов открывается огромная степная территория.

Учёные до сих пор пытаются понять, почему так вышло, что леса здесь вовсе нет. Ополе протянулось на 30 км с севера на юг и на 70 с запада на восток. По одной версии, во всём виноват ледник, хитро прошедший по этим землям, а по другой версии, которая сейчас и принята за основную, пришедшие сюда сначала финно-угры, а позднее и славяне в конце первого тысячелетия вырубали широколиственные леса и начали настолько активную хозяйственную деятельность, что лес сюда так и не вернулся.

Ополе тесно связано с нашей историей. Владимирская Русь, Северо-Восточная Русь — мы все знаем о ней из школьных учебников. Именно сюда в XII веке из Киева перемещается политический центр древнерусского государства. Благодаря плодородным землям, Ополе приобрело и экономический вес. Хлеб, который выращивался здесь, кормил, например, Великий Новгород.

С течением времени в Ополе стали появляться очень крупные поселения, некоторые по своим размерам превосходили даже укрепленные древнерусские города, хотя жили в этих поселениях в основном земледельцы. Интересно, что нынешние огромные сёла здесь — прямые наследники древних и находятся зачастую на том же самом месте, до сей поры являясь крупными центрами сельского хозяйства.

3

Переславль – Залесский

- один из древнейших городов, основан в 1152 году князем Юрием Долгоруким. Переяславль дословно означает «перенявший славу».

Земля, на которой стоит Переславль-Залесский, была обитаема еще со времен неолита – об этом свидетельствуют археологические находки, обнаруженные у берегов Плещеева озера и реки Трубеж.

Сам же город Переславль-Залесский обязан своим существованием князю Юрию Долгорукому. В 1151 году, потерпев поражение в борьбе за Киев, он удалился в Северо-Восточную Русь и начал обустройство этих земель, закладывая новые города и активно поощряя заселение своих владений выходцами из Юго-Западной Руси. В 1152 году на равнинном берегу полноводной реки, впадающей в огромное озеро, в непосредственной близости от укрепленного города-крепости Клещино, он заложил град, названный впоследствии Переславлем-Залесским. По мнению многих историков, Юрий Долгорукий строил новый город как столицу своих владений в Северо-Восточной Руси, а также как символ обособления от Киева и утверждения своего безраздельного права на княжение в этой земле.

Переславль-Залесский был одним из крупнейших городов во всей Руси, третьим после Киева и Смоленска. Город защищали огромные валы, на

вершине которых были возведены рубленые стены. По своему масштабу и техническому совершенству переславские валы превосходили большинство других земляных оборонительных сооружений Руси. Их высота составляла от 10 до 18 метров, а протянулись они по окружности в 2 350 м.

В годы княжения потомков Юрия Долгорукого – Всеволода III Большое Гнездо и его сына Ярослава Всеволодовича – город продолжал развиваться и процветать, став одним из самых значимых центров Владимиро-Суздальской Руси. При княжеском дворе несли службу образованные люди, летописцы, творили мастера иконописи, умельцы оттачивали искусство резьбы по дереву. В Переславле-Залесском родился (ок. 1220г) и воспитывался выдающийся полководец Александр Невский.

Как и все русские земли, город не единожды разорялся монголо-татарами, междоусобицы также не обошли его стороной.

В XIV веке Переславль-Залесский в составе Владимирского княжества перешел под контроль Великого княжества Московского. На протяжении последующих столетий город развивался как ремесленный и торговый центр, здесь возводились церкви и монастыри, по количеству которых он уступал только Суздалю. Великие московские князья, а затем цари часто посещали эти места – одних привлекали богатые охотничьи угодья в здешних краях, а другие отправлялись сюда на богомолье.

В августе 1688 года в Переславль прибыл юный царь Петр I в сопровождении голландского корабельного мастера Брандта Карштена. Здесь, вблизи Плещеева озера, он решил строить флотилию, ставшую известной как потешная. Эта идея послужила первым шагом будущего императора к созданию русского флота. 1 августа 1692 г. в Переславле состоялся парад кораблей. В присутствии царя и придворных, под торжественный звон колоколов, первая русская флотилия вышла в поход вдоль берегов Плещеева озера. После Петр покинул Переславль, а строительство настоящего военно-морского флота России началось в Архангельске, затем в Воронеже и на берегах Балтийского моря.

В XIX веке город представлял собой достаточно крупный центр с заводами – кожевенными и солодовенными, мельницами, кузницами, знамениты были его полотняные фабрики. Благополучие города базировалось и на том, что через него проходил Беломорский торговый тракт, соединявший Москву с Волгой и уходящий далее, на север. *После того, как в 20 километрах от Переславля проложили участок Северной железной дороги, и он утратил свое транзитное значение, город стал постепенно менять свой облик, превращаясь в рядовой, тихий провинциальный уголок империи.*

В первой половине прошлого столетия застройка Переславля-Залесского оставалась главным образом деревянной, и город продолжал расти вдоль дороги Москва – Ярославль.

Переяславлей на Руси было три: Переяславль-Рязанский, Переяславль-Новый (впоследствии Переславль-Залесский) и их прародитель Переяславль-Южный (сегодня Переяслав-Хмельницкий, Украина), располагавшийся на южном кордоне Киевской Руси. По некоторым данным, сам Юрий Долгорукий рос и, возможно, родился в Переяславле-Южном, где правил его отец Владимир Мономах.

3.1 **Музей паровозов** Лесхозная ул., 1, посёлок Талицы

(9) РЕЖИМ РАБОТЫ (2022 янв. 2-5, 8 - 10.30-18 (17))

Весной, летом, осенью: ежедневно с 10:00 до 18:00, пн, вт — выходной.

Зимой: ежедневно с 10:00 до 17:00, пн, вт — выходные. В дни общегосударственных праздников, приходящихся на понедельник или вторник, музей работает. +7 (485) 354-94-79



Вагоны-лавки существовали с незапамятных времён и служили для снабжения отдалённых станций и посёлков при них всем необходимым, от хлеба до керосина.



Современный вагон-лавка с сувенирами



В 1989 году Вадим Миронов познакомился с хозяином ярославского кооператива «Декор» Анатолием Гусевым. Они решили выкупить узкоколейную железную дорогу и превратить её в музей. Музей был основан в 1991 году. Это одно из немногих мест в России, где сохраняется мир узкоколеек.

Узкоколейка – железная дорога с небольшим расстоянием между рельсами. Кукушка – паровоз или поезд узкоколейки.

В 2010 году восстановлено 200 метров пути. В экспозиции музея представлены натурные образцы узкоколейной железнодорожной техники. Многие экспонаты уцелели в единственном экземпляре и имеют

сертификаты памятников истории техники. Некоторые машины и механизмы восстановлены до рабочего состояния. Экспонаты музея принимали участие в съёмках некоторых художественных фильмов.

3.2 **Музей «Ботик Петра I»** ул. 50 лет Комсомола, 29 вт-вс 10:00–16:30



Ботный дом - старейший провинциальный музей России (1803 г.), где хранится уникальный памятник русского военного кораблестроения, главная переславская «достопамятность» - петровский бот «Фортуна». Здесь же выставлен и самый достоверный скульптурный портрет Петра Великого - повторный отлив с работы Б.К. Расстрели. Этот музей создали в честь памятных для города событий.

Впервые посетив в 1688 году Переславль, юный Петр был очарован красотой и размерами Плещеева озера. В том же году 16-летний Петр распорядился соорудить здесь судоверфь, чтобы построить потешную флотилию — небольшие корабли для проведения шуточных боев на Плещеевом озере. Позже на холме Гремяч возвели Белый дворец, чтобы Петр мог отдохнуть и поработать в Переславле. В 1692 году на озере провели два боя с участием построенных судов. Вскоре царю перестало хватать времени на развлечения, и корабли без должного ухода пришли в негодность. В 1722 году Петр I распорядился сохранить останки судов, после чего их спрятали под навесы. В 1783 году произошел пожар, который уничтожил всю переславскую флотилию, кроме бота «Фортуна» — небольшого парусного корабля. Он сохранился в неплохом состоянии, и теперь его демонстрируют в ботном доме музея.

3.3 **Центр «Русский парк»** ул. Московская, д. 158, Ежедневно с 10:00 до 18:00-20:00
(10) +79038200010



Музеи

► Единственный музей в России «Что изобрели русские первыми в мире». Представлено более 200 выдающихся изобретений русских

инженеров и конструкторов, чьи гениальные творения во многом изменили жизнь человеческой цивилизации.

- ▶ Музей русской забавы «Петрушка» (представлен популярными персонажами народного театрального искусства, а также ожившими героями русских народных пословиц и поговорок).
- ▶ Дом-дача XIX века с экспозицией костюмов высшего сословия русского общества. Здесь же находятся неперменные атрибуты модниц того времени: шляпки, перчатки, платки, ювелирные украшения, зонтики и др.
- ▶ Уральская изба (выставка русских народных музыкальных инструментов).
- ▶ Архангельская изба «Алешкин дом» (выставка лубка, райка, прялки и других предметов крестьянского быта).

Аллеи

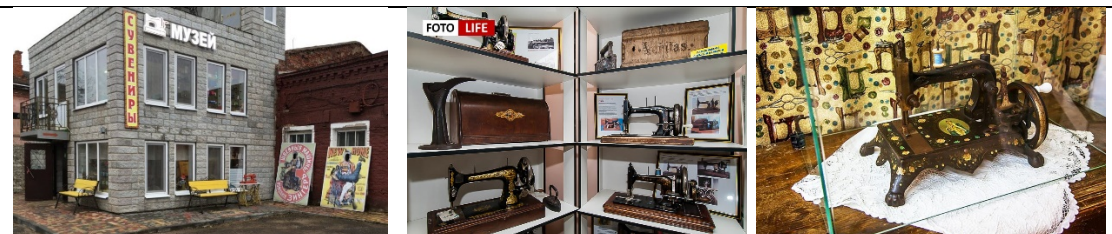
- ▶ Аллея русских шрифтов (24 образца букв и заставок из древних рукописей IX-XVI в.в.)
- ▶ Аллея русской росписи (30 образцов росписи предметов декоративно-прикладного искусства России)
- ▶ Аллея резных наличников (свыше 50 образцов из различных регионов России)
- ▶ Аллея и Поляна героев русских народных сказок ("Колобок", "По щучьему велению", "Репка", "Лиса и журавль", "Три медведя" и т.д.)
- ▶ Аллея архитектуры (проекты зданий и сооружений русских архитекторов второй половины XIX в.).

3.4 **Музей чайника** с. Вельково, ул. Петра Первого, д. 17.
(8) Май-сентябрь: без выходных и обеда с 10:00 до 18:00; октябрь-апрель: только по выходным и праздникам с 10:00 до 18:00



Дата открытия Музея чайника — 12 июля 2003 года. Музей расположен в старинной, некогда жилой, бревенчатой избе.

3.5 **Музей швейных машинок** ул. Кардовского, д. 23, Вторник-Воскресенье 10.00-18.00
(14)



Музей располагается в доме XIX века, специально переоборудованном под музей. В основу музея легло собрание швейных машин XIX-XX вв.

семьи Кувьиных, уроженцев города Фурманов Ивановской области. На их поиски и реставрацию ушло более 10 лет.

3.6 **Музей утюга** ул. Советская, 11

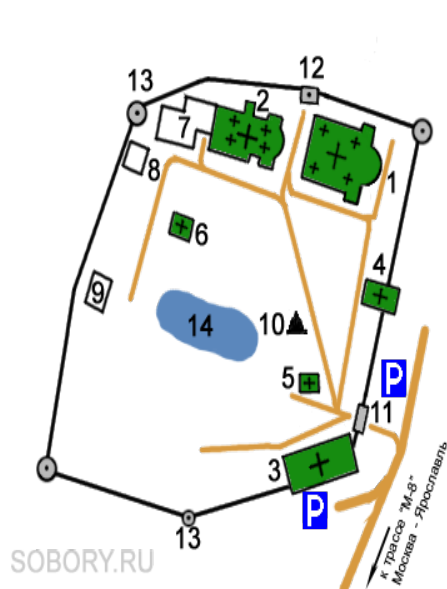
(5)



В декабре 1999 года предприниматель Андрей Воробьёв (открывший в 1995 году свой антикварный магазин) купил за 1,5 тысячи долларов сгоревшее двухэтажное здание XIX века в самом центре; ранее здесь были коммунальные квартиры. Инженер-строитель Борис Кузьмич Абрашкин (родственник Воробьёва и технический директор музея утюга) получил разрешение на ремонт здания и приватизацию участка земли. Три года продолжался ремонт здания и 30 тысяч долларов было вложено в ремонтные работы. Почти столько же потрачено на поиски и скупку утюгов. Музей утюга открылся 29 июня 2002 года. Некоторые интересные экспонаты найдены на помойке.

3.7 **Горицкий монастырь** Музейном переулке, 4

(15)



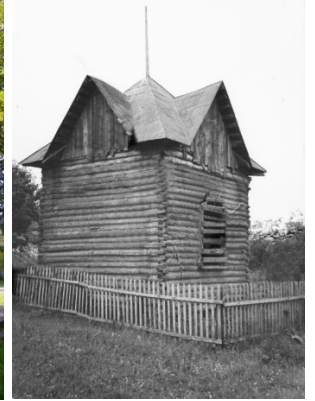
Храмы и часовни монастыря:

1. Собор Успения Пресвятой Богородицы 1750-1760 (иконостас барочный!) (см.плос.)
2. Церковь Всех Святых 1670-1700
3. Церковь свт. Николая Чудотворца 1790-1810
4. Церковь Богоявления Господня 1768-1777
5. Часовня Покрова Пресвятой Богородицы из деревни Старово 1800-1900
6. Часовня из деревни Фониинское

Другие постройки монастыря:

7. Духовное училище (XIX в.)
8. Монастырская постройка
9. Монастырская постройка
10. Бюст кн. Юрию Долгорукому
11. Восточные (Проездные) ворота (XVII в.)

- 12. Звонница (XIX в.)
- 13. Стены и башни ограды(XVII-XIX вв.)
- 14. Монастырский пруд (XIX в.)



Первоначальная история Успенского монастыря известна мало. Основан он был, вероятно, в начале XIV столетия при Иване Калите.

Приземистые оборонительные стены и башни делают этот монастырь похожим на массивную крепость. К тому же, стоит старинная обитель на возвышенности и видна отовсюду. Именно из-за этого Горицкий монастырь часто именуют кремлем.

Мощные монастырские укрепления были возведены не для красоты. Переславская обитель не раз становилась участницей кровопролитных военных действий. Именно здесь укрывалась жена Дмитрия Донского – княжна Евдокия, когда в 1382 беспощадные полчища хана Тохтамыша совершали опустошительный набег на русские земли. Затем он был восстановлен при ее содействии. Среди настоятелей и монахов Успенской обители были известные церковные деятели. Один из них Инок Даниил, основавший недалеко от Гориц Троицко-Даниилов монастырь, был приглашен Василием III в крестные отцы своего сына Ивана - будущего царя Ивана Васильевича Грозного. Великие князья и цари не раз посещали Успенский-Горицкий монастырь, стоящий у дороги при подъезде к Переславлю. Приезды царствующих особ ознаменовывались дарами в монастырскую ризницу.

Переславская епархия была образована в 1744 году. В нее вошли многие села и города, больше шестисот церквей и двадцать пять монастырей. Границы епархии протянулись далеко от Переславля на запад и юго-запад и захватили Дмитров, Волоколамск, Можайск, Рузу и другие города. Успенский-Горицкий монастырь начал именоваться кафедральным и должен был стать местом пребывания архиепископа - архиерейским домом. Задумав создать роскошную резиденцию, первые руководители епархии начали разрушать древнейшие сооружения для того, чтобы на их месте или рядом возвести более высокие и более пышные здания, которые соответствовали бы изменившимся вкусам века. Так, в первые годы существования епархии были разобраны трехглавый храм, звонница и другие строения, о которых сохранилось лишь упоминание в старых монастырских описях.

Начал претворяться в жизнь грандиозный по замыслу проект, который предусматривал возведение нового большого собора с примыкающим к

нему с запада зданием, называемым Гефсиманией, перестройку трапезного корпуса и других строений. К сожалению, пока не удалось выяснить, кто автор мастерски сделанного проекта. В бумагах того времени упоминаются имена архитекторов, которые составляли сметы на строительные работы и вели за ними надзор - это Иван Жуков, Карл Бланк, Иван Яковлев и гезель-архитектор Метлин. Известно, что они работали с выдающимся зодчим XVIII века Дмитрием Ухтомским, возглавлявшим в Москве архитектурную "команду", где, возможно, и был выполнен проект перестройки Горицкого монастыря.

В 1788 году Высочайшим указом Переславскую епархию упраздняют. Прекращаются строительные работы, разъезжаются из Гориц церковные сановники, пустеют палаты и храмы, часть колоколов увозят в Петербург на колокольню Петропавловской крепости, а богатую ризницу отправляют в Москву. Чтобы поддержать угасающую жизнь в Горицах, городские власти размещают в опустевших зданиях различные учреждения - суд, казначейство и др.

Около столетия пребывали Горицы в небрежении. Только в 1881 году было принято решение разместить в пустующих зданиях бывшей обители духовное училище.

В мае 1919 года в зданиях бывшего Успенского монастыря и духовного училища был открыт Переславль-Залесский краеведческий музей - один из первых музеев, созданных в молодом Советском государстве.

3.8 **Федоровский монастырь** ул. Московская 85

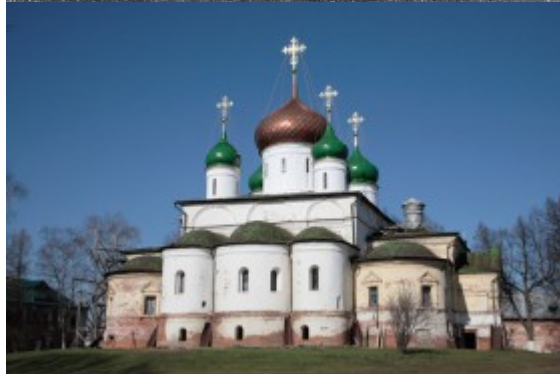


Храмы и монастыря:

1. Собор вмч. Феодора Стратилата
2. Церковь Введения во храм Пресвятой Богородицы
3. Церковь Казанской иконы Божией Матери
4. Часовня-колодец вмч.Федора Стратилата (XVII в.)

Другие постройки монастыря:

5. Звонница (2000-е гг.) над Святыми воротами(XVIII в.)
6. Новый больничный корпус(ныне сестринский)(XIX в.)
7. “Старый” келейный корпус (XVII в., перестроен в XIX в.)
8. “Новый” келейный корпус (XVII в., перестроен в XIX в.)
9. Монастырская постройка
10. Монастырская постройка



11. “Настоятельский корпус (XVII в.)
12. Новый трапезный корпус (XIX в.)
13. Монастырская постройка
14. Монастырская постройка (XIX в.)
15. Монастырская постройка (XIX в.)
16. Монастырская постройка
17. Башня
18. Регентский дом (кон. XVIII-XIX вв.)
19. Странноприимный дом (XIX в.)
20. Ворота (XIX в.)
21. Монастырская лавка
- 22 - 23. Башня и ограда (XVII в.)
24. Монастырская постройка (туалеты)

В прошлом - один из самых знатных и богатых. Впервые упоминается в XV в. Заложен в память о жестокой битве в 1304 г. между войсками московского князя Юрия Даниловича и тверского Михаила Ярославовича. Битва произошла в день Федора Стратилата. В этом монастыре больше, чем в каком-либо другом, жилых и общественных каменных зданий XVII - XVIII вв.

Святыни:

- Чудотворная икона Андронниковской Божьей Матерью (Богородица изображена оплечно, без Младенца. На шее Божией Матери с правой стороны кровоточащая рана. В нижней части иконы был приделан футляр, в котором хранился нож дамасской стали с костяной рукоятью, которым турок-икононенавистник нанёс удар иконе, после чего и появилась кровоточащая рана. К иконе прилагался также вышитый византийский герб (двуглавый орёл), подтверждающий императорское происхождение образа).
- Частицей мощей святого великомученика Федора Стратилата в позолоченном мощевике.
- Частица мощей преподобного Серафима, Саровского чудотворца, в деревянном мощевике.
- Частица мощей святителя Тихона Задонского в иконе
- Икона святой Анны Кашинской с частицей мощей
- И мн. другие

Самое раннее сохранившееся сооружение монастыря - Федоровский собор 1557 г. Строительство собора связывают с рождением царевича Федора, второго сына царя Ивана Грозного, который, согласно местному преданию, появился на свет недалеко от Федоровского монастыря. В XVII в. монастырь стал женской обителью, и вся его история, все постройки связаны с именами женщин из царских семей, богатых и знатных дворянских родов. Перечислим лишь некоторые из них: мать Петра I Наталья Кирилловна, его сестра Наталья, царица Прасковья

Федоровна - жена старшего брата Петра I Ивана. Все они жертвовали монастырю деньги и драгоценные вещи.

3.9 Свято-Троицкий Данилов монастырь ул. Луговая, 7



Храмы монастыря:

1. Собор Троицы Живоначальной с церковью преп. Даниила
2. Церковь Похвалы Божией Матери
3. Церковь Всех Святых
4. Церковь Тихвинской иконы Божией Матери

Другие постройки монастыря:

5. Братский корпус (1696 г.)
6. Башни ограды (XVIII в., восст. в 2000-х гг.)
7. Ворота ограды
8. Стены ограды (XVIII в., восст. в 2000-х гг.)
9. Ворота хозяйственного двора
10. Хозяйственная постройка
11. Хозяйственная постройка
12. Сторожка (XIX в.)
13. Лавка
14. Некрополь
15. Колодец преп. Даниила

Более 500 лет назад в древнем русском городе появился странствующий инок Даниил. С детства Даниил имел любовь к благочестивой жизни и христианским подвигам. Постриг принял в монастыре преподобного Пафнутия Боровского; в духовной жизни возрос под руководством святого Левкия Волоколамского (память 17 августа). Затем на родине он посвятил себя подвигу любви к ближним: погребал беспризорных, нищих, безродных. Преподобный основал на месте кладбища монастырь. Он жил в Никитской и в Горицкой обителях, и постепенно прошел путь от простого монаха до архимандрита. Особая забота Даниила состояла в том, чтобы хоронить по христианским обычаям умерших странников, бездомных и нищих. Благодаря его стараниям, в самом начале XVI века в Переяславле появился новый монастырь. Спустя сто лет, когда Россия переживала разорительные Смутные времена, обитель сильно пострадала. Наступавшие на город польско-литовские войска сожгли большую часть монастырских построек, а крестьян, работавших на эту обитель, убили. Однако, до конца XVII века монастырь не только восстановился, но и был заново отстроен в камне.

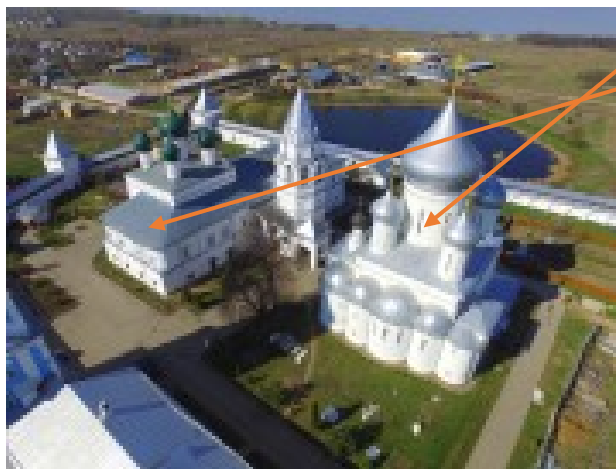
Некоторые из тех первых каменных построек сохранились до наших дней. Это возведенный ростовскими мастерами величественный Троицкий собор. Внутри него можно увидеть настенную живопись, выполненную костромскими и ярославскими изографами в 1660-е годы. С восточной стороны от собора стоит Всехсвяткая церковь, появившаяся в монастыре 1680-е годы. А на юго-востоке обители возвышается удивительный по красоте храм Похвалы Божией Матери, возведенный в самом конце XVII века.

Святыни:

- Святые мощи преподобного Даниила (обретены в 1652 г).

3.1
0

Никитский монастырь Никитская слобода, ул. Запрудная, 20 56.760958, 38.860085

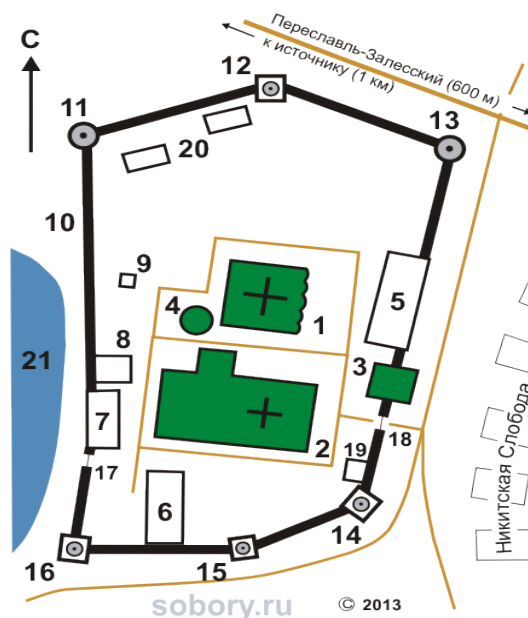


Храмы монастыря:

1. Собор Никиты Мученика
2. Церковь Благовещения Пресвятой Богородицы (Петр I)
3. Церковь Архангела Гавриила в колокольне
4. Часовня
9. Надкладезная часовня

Другие постройки и объекты

5. Келейный корпус у восточной стены (XVII-XVIII вв.)
6. Келейный корпус у южной стены (XVIII в.)
7. Хозяйственная постройка
8. Монастырская постройка
10. Стены ограды (1560-е гг.)
11. Северо-западная башня (1560-е гг.)
12. Северная башня (1560-е гг.)
13. Северо-восточная башня (1560-е гг.)
14. Юго-восточная башня (1560-е гг.)
15. Южная башня (1560-е гг.)
16. Юго-западная башня (1560-е гг.)
17. Западные ворота
18. Восточные ворота
19. Монастырская лавка
20. Хозяйственные постройки
21. Пруд



Этот монастырь был в числе самых первых христианских сооружений, возведенных по указу князя Бориса Ростовского. Основан в XII веке. Монастырь получил посвящение в честь одного из самых почитаемых верующими святых - великомученика Никиты. Часто в истории одни

события перекликаются с другими. Любопытно, что в XII веке при обители жил необычный целитель и юродивый – Никита Столпник. Старинные летописи донесли до нашего времени героические страницы монастырской истории. В начале XVII века более двух недель монахи вместе с настоятелем отражали осаду польско-литовских отрядов Яна Сапеги. Однако, опытным солдатам все же удалось одержать верх над монахами. Монастырь взяли штурмом, а его защитников казнили. В обители сохранился храм, в котором останавливался во время первых визитов на Плещеево озеро молодой царь Петр I. Это церковь Благовещения.

Весь комплекс монастырских зданий окружают белокаменные стены. Достаточно приглядеть к их башням и бойницам, чтобы понять, каким мощным было созданное вокруг обители укрепление. В возведении этих стен принимал участие царь Иоанн IV Грозный. По его распоряжению камни скрепляли специальным раствором, а основание стен выкладывали массивными валунами.

3.1 **Никольский монастырь** Гагарина, 43

1



Храмы монастыря:

1. Собор Николая Чудотворца (крест тут)
2. Церковь Благовещения Пресвятой Богородицы
3. Церковь Петра и Павла
4. Церковь Усекновения главы Иоанна Предтечи в звоннице
5. Церковь Сергия Радонежского в настоятельском корпусе
6. Церковь Смоленской иконы Божией Матери (Корнилиевская) приписная
7. Деревянная звонница Церковь Андрея Смоленского, Переяславского чудотворца

Другие постройки и объекты:

8. Келейный корпус (XIX в.)
9. Казначейский корпус
10. Новый корпус (2009 г.)
11. Ограда (XVIII в.)
12. Башни ограды (XVIII в.)
13. Восточные ворота
14. Южные ворота
15. Хозяйственные ворота
16. Хозяйственные и прочие постройки
17. Некрополь



Святитель Николай – один из самых почитаемых православных святых. Поэтому неудивительно, что в начале XIV века в городе построили посвященный ему монастырь. Основателем обители считается Дмитрий Прилуцкий.

На том месте, где теперь располагается Свято-Никольский монастырь, более шести с половиной веков назад было "болотистое, заросшее лесом и непроходимым кустарником место близ озера Плещеева". Начало основания Никольского монастыря положил в 1348 году святой Димитрий, позже названный Прилуцким. Сам преподобный родился под Переславлем в небольшом селе Веслево в купеческой семье Подкопаевых. В находящемся недалеко мужском Успенском Горицком монастыре он постригся в монахи. Спустя некоторое время преподобный в том самом лесу на берегу Плещеева озера построил деревянный небольшой храм. Через некоторое время возле этой церквушки и возникла обитель, названная в честь Святителя Николая Чудотворца и чьим настоятелем святой Димитрий оставался значительное время.

В 1354 году в Переславле состоялась знаменательная встреча игумена Димитрия с Сергием Радонежским. Благодаря беседам с преподобным Сергием Радонежским, Димитрий вводит в своей обители общежительный устав. Со временем Никольский монастырь начал приобретать все большую популярность, к нему стали стекаться богомольцы и верующие. В 1368 году по рекомендации преподобного Сергия Димитрий, желая уединенной молитвы, оставляет Переславль и уходит в Вологодские земли, где основывает другой монастырь - Спасо-Прилуцкий. В 1382 году Переславский Никольский монастырь был razорен и сожжен ханом Тохтамышем, а в 1408 году подвергся разорению эмиром Эдигеем. Обитель начала восстанавливаться после разрушительных нашествий только со второй половины 15 века. В то время царь Василий Третий начал собирать земли вокруг Московского княжества в единое государство.

Ни один раз она была полностью разграблена и сожжена военными отрядами Лжедмитрия. А в 60-е годы XVII века монастырская территория

полностью опустела после эпидемии чумы, от которой умерли 9/10 всех жителей города.

На протяжении следующего столетия обитель возрастала прямо на глазах. Было построено много церквей, келейный корпус для послушников и монахов, каменная ограда. Был выстроен главный собор монастыря - Николая Угодника (1680-1721 гг.) В 1693 году рядом с собором выстроили соборную шатровую колокольню. В Никольскую обитель из Суздаля была принесена древняя православная святыня - "Корсунский крест" с 19-ю мощами святых угодников, датированным 10 веком. Подобных крестов насчитывается всего 10.

Святыни:

- Корсунский крест, имеющий форму византийского креста, в котором хранятся частицы мощей Иоанна Предтечи, апостола Павла, Георгия Победоносца и частицы гроба Иоанна Богослова.

Корсунский Крест – это древняя святыня, принесенная из Византии через Корсунь (Херсонес) при Крещении Руси. Сам крест большого размера (247,5 x 135 см) четырехконечный, деревянный, обложен медными позолоченными пластинами с обеих сторон, Крест украшен серебряными ковчезцами с частицами мощей святых угодников Божиих.

Украшают святыню маленькие крестики из полудрагоценных камней: яшмы и лазурита, также лицевая сторона обнизана жемчугом. На поверхности ковчезцев искусно выгравированы лики святых и изображения праздников. Принесен в монастырь во второй половине 17 века старообрядцами.

В наше время торжественная передача Корсунского креста из музея в монастырь состоялась 12 июня 2009 года. Ныне Крест находится в Никольском соборе монастыря, где благочестивые паломники всегда имеют возможность помолиться у древней святыни.

ЛИЦЕВАЯ СТОРОНА КРЕСТА:

Верхняя ветвь

Дробница «Вознесение»

Мощи св. Пророка Предтечи и Крестителя Господня Иоанна

Мощи сщмч. Василия, пресвитера Анкирского

Средокрестие. Дробница с накладкой «Голгофский крест»

Нижняя ветвь

Мощи св. мч. Феодора Тирона, воина

Мощи св. мч. Виктора, воина

Мощи св. вмч. Феодора Стратилата, (надписи нет)

Мощи блгв. кн. Феодора Смоленского и чад его Давида и Константина

Дробница «Сошествие во ад»

Левая ветвь

Мощи св. вмч. Димитрия Солунского

Манна с могилы апостола и евангелиста Иоанна Богослова

Правая ветвь

Мощи св. первоверховного апостола Павла
 Мощи св. вмч. Георгия Победоносца
 Дробница «Положение во гроб»
ОБОРОТНАЯ СТОРОНА КРЕСТА:
Верхняя ветвь
 Дробница «Благовещение»
 Мощи сщмч. Василия, пресвитера Амасийского
 Мощи св. мч. Агафоника Никомидийского, воина
 Мощи св. мч. Меркурия, воина
 Средокрестие. Дробница «Воскресение»
Нижняя ветвь
 Мощи свт. Игнатия Ростовского
 Мощи свт. Исаяи Ростовского
 Мощи блгв. кн. Василия Ярославского
 Дробница «Сретение»
Оборотная сторона правой ветви
 Дробница «Вход в Иерусалим»
 Мощи св. мц. Христины
 Мощи св. мч. Евстратия, воина
Оборотная сторона левой ветви
 Мощи св. мч. Ореста, воина
 Мощи св. мц. Марины
 Дробница «Успение»

3.1 **Музей Александра Невского** Музейный пер., 9
 2
 (15) вт-вс 10:00–17:00



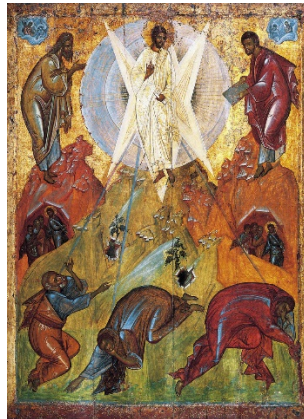
Музей Александра Невского в Переславле открыт в 2012 г. в небольшом деревянном доме у стен Горицкого монастыря. Великий князь Новгородский, Киевский и Владимирский на столетия определил исторический путь России. В 13 веке страну зажали, как в тисках Западная Европа и монгольская орда, а изнутри ее раздирали бесконечные междоусобицы. Александр Невский отбил натиск Тевтонского рыцарского ордена, договорился с татарским ханом, уберег православие от поглощения католичеством. За что князя и провозгласили святым, в его честь возвели сотни церквей и соборов, а вот музей оказался первым в России.

3.1

Спасо-Преображенский собор

3

(12)



Древнейшая святыня Переславля-Залесского. Был заложен князем Юрием Долгоруким в 1152 году, а в 1157 году достроен при князе Андрее Боголюбском. Никаких каменных папертей и иных пристроек к собору не сохранилось, никаких их следов археологические исследования не открыли. Во время раскопок в храме в конце 1930-х гг. были обнаружены майоликовые плитки желтого, зеленого и коричневого цвета, устилавшие пол. Более нарядные плитки, белые с голубым орнаментом, вероятно, украшали хоры. Во второй половине XII века собор был расписан фресками. Во время реставрации собора в 1893-1894 годах древние фрески были сняты мелкими кусками, уложены в ящики и укрыты в холодном сарае в беспорядке. В 1895 году Археологическая комиссия признала фрески не заслуживающими дальнейшего сохранения. Сохранившийся фрагмент росписей (поясное изображение апостола Петра) сейчас находится в Историческом музее Москвы. Не представлявшие значительной художественной ценности фрески XIX века счищены. Сейчас внутри собора белые стены. Из переславского собора происходит исключительная по своим художественным достоинствам храмовая икона «Преображение» начала XV века, приписываемая кисти Феофана Грека (ныне — в Третьяковской галерее). При одной из реставраций Спасо-Преображенского собора на его стенах было обнаружено несколько древнерусских граффити. Среди граффити была найдена уникальная надпись-сообщение XII века об убийстве князя Андрея Боголюбского (ок. 1111 – 1174 гг.) и список имен его убийц. В XIII-XIV веках Спасо-Преображенский собор был усыпальницей переславских удельных князей. Здесь были захоронены князья Дмитрий Александрович (1250-1294 гг.) и Иван Дмитриевич (ок. 1268 – 1302 гг.). В год окончания Великой Отечественной войны, 2 сентября 1945 года, в соборе был создан музей Александра Невского, впоследствии закрытый. Сегодня Спасо-Преображенский собор функционирует как филиал городского музея-заповедника. В память о князе Александре Невском в Переславле-Залесском на Красной площади перед Спасо-Преображенским собором в 1958 году был установлен бронзовый бюст великого князя.

Где поехать: